

# Les Nouvelles du Plan de mobilité scolaire

de l'école de Vernex  
Janvier 2016

## Votre enfant et la rue

En mai 2014, vous avez rempli un questionnaire portant sur le chemin de l'école de votre enfant. Vos réponses ont été le point de départ du Plan de mobilité scolaire de l'école de Vernex, qui a été remis à la commune de Montreux au printemps 2015, après une année de travail et d'études. Nous sommes heureux de vous présenter les résultats de cette consultation, les enseignements du Plan de mobilité scolaire et les activités qui ont été menées avec quelques classes autour du thème de la mobilité et de la sécurité.

Podium des voitures. PSS Beurb !!



La ville est conçue par et pour les adultes. L'enfant est le grand absent de l'aménagement urbain. Pourtant, en Suisse, ce sont plus de 700'000 écoliers qui prennent chaque jour le chemin de l'école. Une force joyeuse et dynamique qui mérite que l'on se préoccupe de sa sécurité !

Comment un enfant mesurant moins de 1m20 peut-il se déplacer en sécurité dans un environnement où la signalisation est à hauteur d'adulte, où sa visibilité est masquée par de multiples obstacles et où la voiture a pris le pas sur les autres mobilités ? Bouger, marcher, pédaler, quoi de plus naturel lorsque l'on est un enfant ? Mais se déplacer au milieu des voitures, des bus imposants, des camions, des motos et des vélos pressés, c'est une autre histoire...

Un Plan de mobilité scolaire vise justement à intégrer les besoins spécifiques des enfants dans l'aménagement urbain d'un quartier, en particulier sur le trajet de l'école. Les remarques et les observations des parents et des élèves constituent le point de départ de cette démarche. Nous vous remercions vivement d'avoir participé à cette enquête et de contribuer ainsi à rendre le chemin de l'école de votre enfant plus sûr et plus agréable.

Françoise Lanci-Montant  
ATE Association transports et environnement

### Madame, Monsieur, Chers parents,

Nous devons tous faire un effort pour nous mettre à hauteur d'enfant, voir la ville avec leurs yeux et l'aménager en conséquence. Soucieuse des déplacements des enfants sur le chemin de l'école, la Ville de Genève cherche des solutions pour les sécuriser. C'est ainsi que le Département de la cohésion sociale et de la solidarité a fait appel à l'ATE Association transports et environnement pour réaliser un Plan de mobilité scolaire dans l'établissement de Seujet et Necker.

Avec ses 20 ans d'expérience en la matière, l'ATE propose des solutions adaptées aux déplacements des élèves. En ayant répondu nombreux à son questionnaire, vous contribuez à réduire les risques de la vie en ville. Vous vous impliquez aussi pour inciter les enfants à bouger, pour améliorer la qualité de l'air... bref, pour mieux vivre ensemble.

Nous sommes tous tour à tour piétons, cyclistes, automobilistes... J'en appelle à la solidarité entre tous les usagers pour renforcer la cohésion sociale. Grâce aux efforts entrepris par les uns et les autres, je peux m'engager pour que le chemin de l'école soit un moment de plaisir et de convivialité pour les enfants.

Mme Pellet

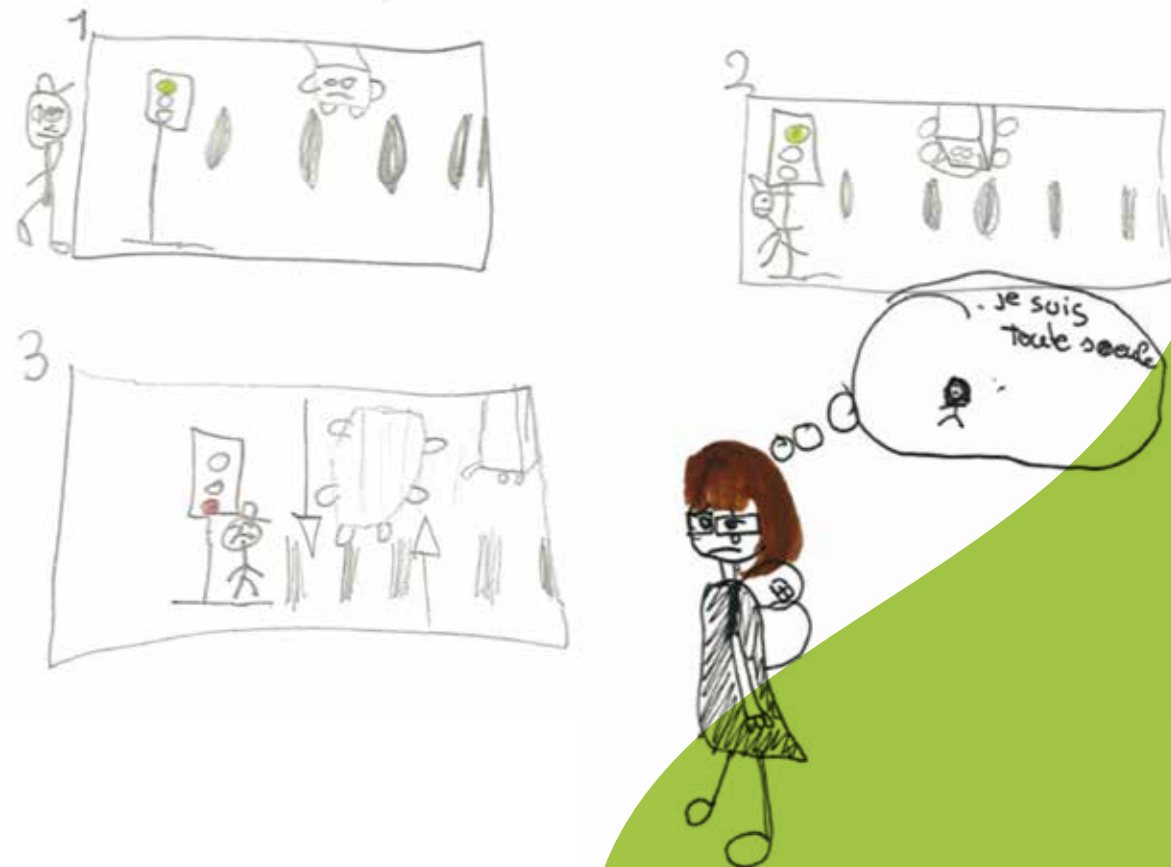
## Contexte et méthodologie

Ce sont 150 enfants de 4 à 11 ans qui vont à l'école de Vernex, qui abrite également une crèche. A quelques mètres de là, se trouvent le Centre socio-culturel, fréquenté quotidiennement par de nombreux enfants et adolescents, et le Collège Montreux-Est, qui accueille 500 élèves adolescents. Dans le cadre du Plan de mobilité scolaire, les élèves du Collège de Montreux-Est ont également été consultés au sujet de leurs itinéraires, leurs moyens de déplacement et leurs craintes. Leurs avis ont été intégrés dans notre analyse. A noter que ce Collège est en pleine expansion et que, d'ici 2018, 21 classes supplémentaires devraient y ouvrir.

La situation de l'école de Vernex sur la rue de la Gare, une route cantonale à 50 km/h où la circulation est dense, complique l'aménagement d'une mobilité adaptée aux enfants.

Mandatée par la Commune de Montreux, l'ATE a distribué des questionnaires en mai 2014 aux parents, enfants et enseignants de l'école, ainsi qu'aux adolescents du Collège Montreux-Est. Des commentaires et observations faits par divers acteurs et partenaires de l'école ont complété les réponses aux questionnaires. Ce journal vous présente des extraits du rapport détaillé remis à la commune de Montreux au printemps 2015.

Les questionnaires de l'école ont été dépouillés selon deux catégories d'âge, les 4-8 ans et les 9-11 ans. Les questionnaires des collégiens ont été traités séparément, pour tenir compte des particularités de chaque classe d'âge. Le taux de retour des questionnaires a été de 76% pour les parents, de 96,7% pour les enfants et de 70,9% pour les adolescents. C'est à partir de ces réponses que les graphiques des pages suivantes sont élaborés.





je aime prendre le bus avec mes ami.

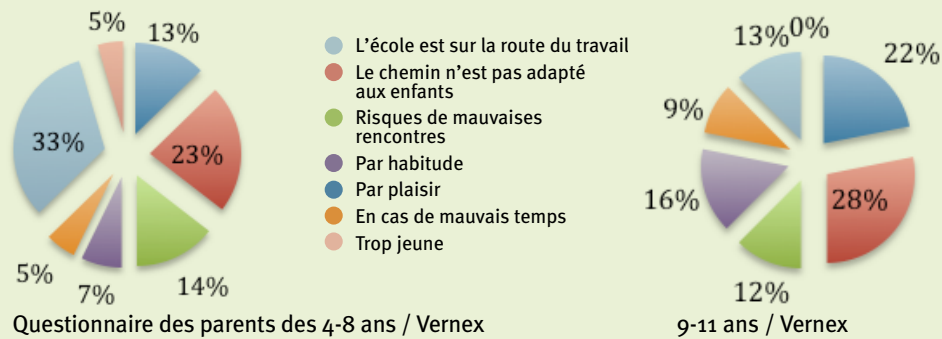
## Quelle mobilité autour de l'école de Vernex ?

### Durée des trajets

La majorité des enfants vient à pied à l'école, tous âges confondus : 73% des 4 à 8 ans et 64% des 9 à 12 ans. Pour les 4-8 ans, la durée moyenne du trajet jusqu'à l'école est de 9.46 minutes, tandis qu'elle est de 8.85 minutes pour les 9-11 ans.

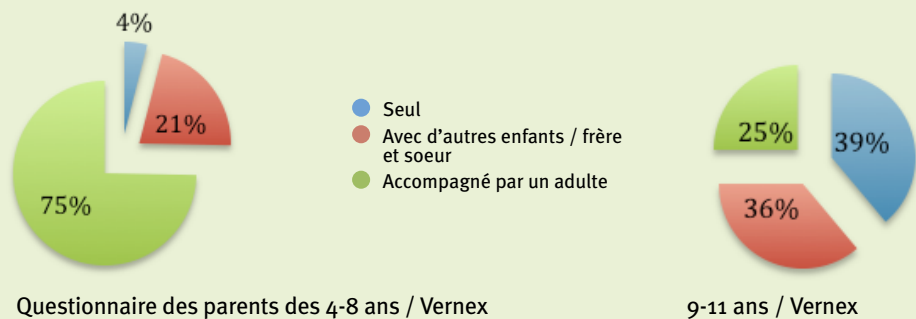
### Mode de transport et accompagnement

#### Vous accompagnez votre enfant parce que...



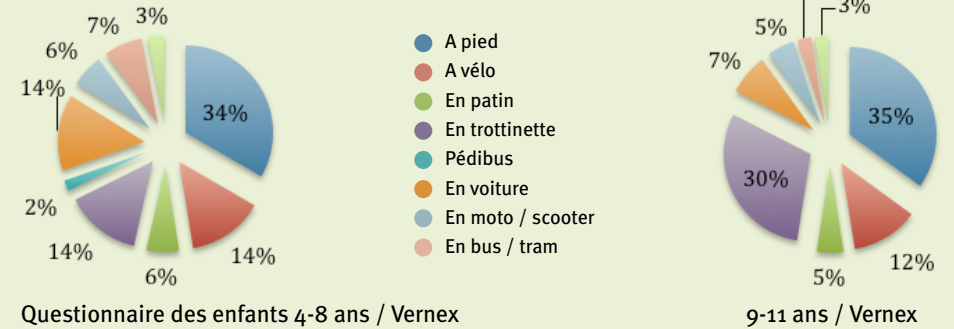
Les trois quarts des 4-8 ans sont accompagnés par un adulte, contre un quart des 9-11 ans, une proportion qui se situe dans la moyenne pour une école située dans un environnement urbain. Le jeune âge des enfants motive l'accompagnement pour un tiers des parents. Un quart des parents des enfants – tous âges confondus – estiment que le chemin n'est pas adapté aux enfants piétons. Enfin, 22% des parents des plus grands accompagnent leur enfant par commodité, parce que l'école se trouve sur la route de leur travail

#### Votre enfant se rend à l'école...



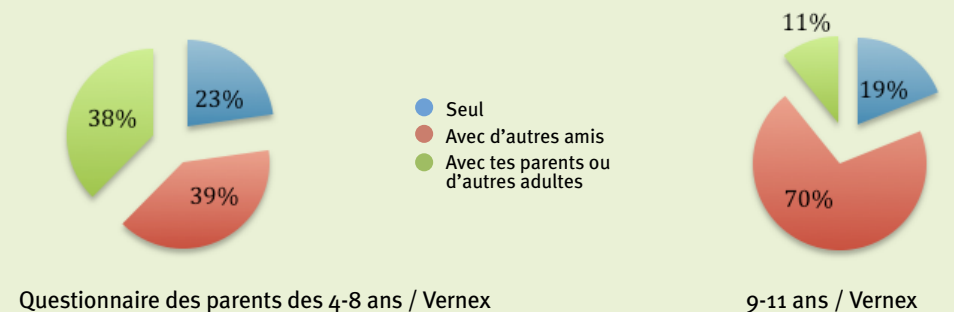
## Du côté des enfants

### Si tu as le choix, comment préfères-tu aller à l'école ?



Plus d'un tiers des petits et des grands préfère venir à pied à l'école. Parmi les 9-11 ans, ils sont un peu moins d'un tiers à vouloir venir en trottinette. Chez les petits, la trottinette arrive à égalité avec le vélo et la voiture en second choix.

### Accompagné ou seul : comment préfères-tu aller à l'école ?



Concernant leurs préférences au sujet de l'accompagnement, les 4-8 ans sont encore nombreux à vouloir la présence d'un adulte. Contrairement aux grands qui préfèrent largement, à 70%, y aller avec leurs amis.





j'♥ marcher sur le trottoir



Dans les questionnaires, les enfants ont raconté comment ils perçoivent le chemin de l'école. A travers des dessins ou des mots qui illustrent ce journal, ils ont exprimé ce qu'ils aiment ou pas sur leur trajet. La taille des mots dans les schémas-boules est proportionnelle au nombre de fois où ils ont été cités par les enfants.

### Les élèves de l'école du Vernex aiment...

... rencontrer leurs copains, mais aussi se rendre à l'école avec leurs parents. Ils aiment observer la nature qui les entoure, tout comme les belles voitures et les trains. Aller à pied à l'école est un plaisir, d'autant plus s'ils peuvent courir et s'amuser en chemin. Les grands aiment retrouver leurs amis pour discuter et faire le trajet ensemble. Ils aiment marcher comme prendre le bus. Le paysage est aussi un élément important pour eux.



### En revanche, ils n'aiment pas...

... les travaux, les voitures et camions qui font du bruit et sentent mauvais. Tous détestent les crottes de chien, les ordures, les feux rouges et ne pas avoir assez de place pour passer, que ce soit à cause des travaux ou des voitures mal garées. Les petits n'aiment pas toujours être accompagnés de leurs parents. Mais ils ont peur de se faire embêter par les plus grands. Ils n'aiment pas les chemins trop raides, mais ont du plaisir à passer par les raccourcis.



### Du côté des enseignants

Tous les enseignants de l'école de Vernex ont répondu au questionnaire. La moitié d'entre eux vient en voiture et disposent d'une place de parking à proximité ; un enseignant vient à pied et les autres prennent le train. Un tiers des enseignants parcourt plus de 5 kilomètres. Les enseignants sont peu intéressés à changer de mode de déplacement, en particulier à cause du matériel à transporter et des horaires des transports publics qui ne correspondent pas à leurs horaires de travail. Pour les enseignants du Collège Montreux-Est, la tendance est à la voiture suivie de près par le train. La distance parcourue est de plus de 5 km pour les deux tiers des enseignants. Plus d'enseignants seraient prêts à venir en train ou en bus s'il y avait une meilleure coordination entre les horaires des transports publics et ceux de l'école.

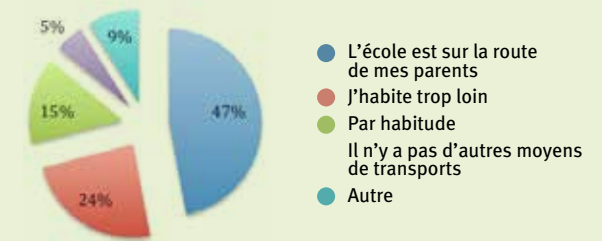
### Du côté des adolescents

Les adolescents qui étudient au Collège Montreux-Est viennent nombreux à pied à l'école (41%), mais aussi en train (26%) et en bus (19%). Le trajet à pied dure en moyenne 10,4 minutes.

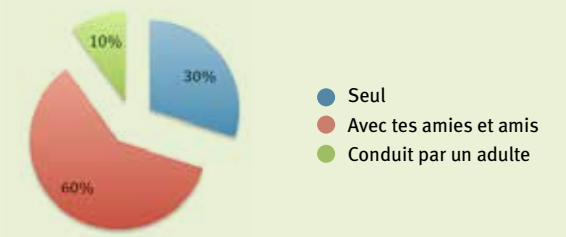
Parmi ceux qui viennent en voiture, 47% le font parce que le Collège se situe sur la route du travail de leurs parents et 25% viennent en voiture car leur domicile est trop éloigné.

Concernant l'accompagnement, 60% des adolescents viennent avec leurs amis et 30% qui font seuls le trajet. Les 10% restant sont conduits par un adulte.

#### Tu viens en voiture parce que ...



#### Tu viens le plus souvent ...



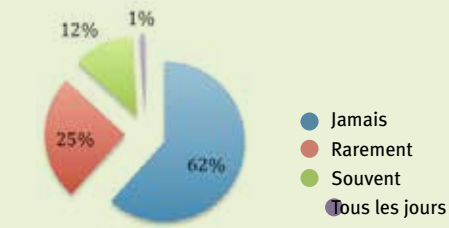
#### Tu te déplaces en écoutant de la musique ?



#### Tu te déplaces en écrivant des textos ?



#### Tu te déplaces en jouant sur ton smartphone ?



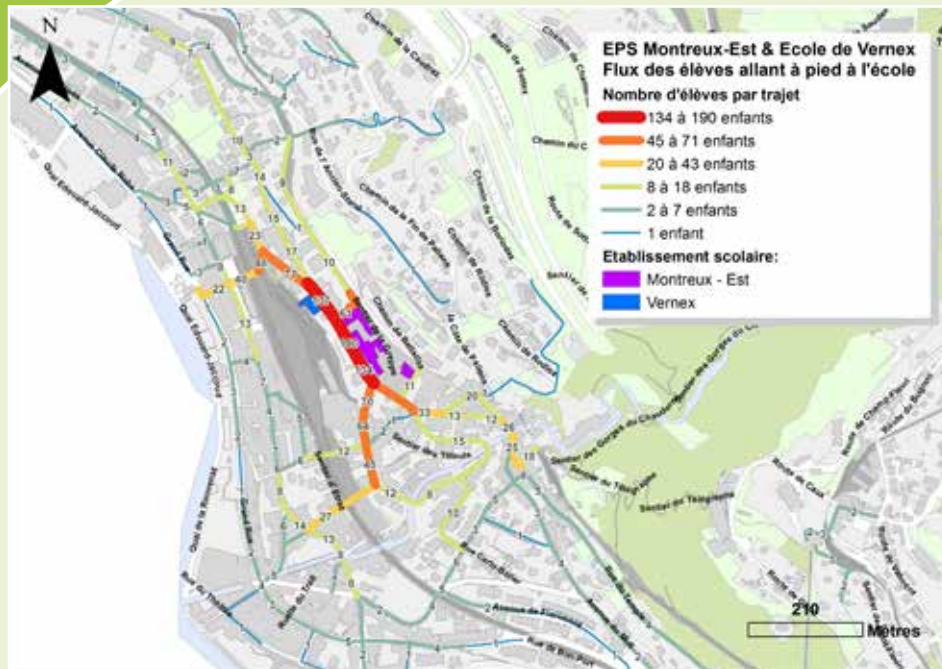
Questionnés sur les activités durant le trajet : écoutent-ils de la musique, écrivent-ils des textos ou jouent-ils sur leur smartphone ? Seuls 43% disent écouter de la musique tous les jours ou souvent. La majorité d'entre eux n'écrivent pas de messages ou ne jouent pas sur leur smartphone ; des activités qui peuvent pousser les élèves à ne pas être attentifs à ce qui se passe sur le chemin de l'école et aux dangers potentiels.

Si les collégiens de Montreux-Est pouvaient améliorer la situation, ils agiraient surtout sur quatre situations qu'ils jugent problématiques:

- Le parking du Collège constitue, selon eux, le point le plus dangereux car il favorise « le stationnement illégal et les bouchons » ; le problème du trafic automobiliste trop important devant le Collège et celui de l'étroitesse de la rue ont également été pointés du doigt ;
- Une meilleure cohérence entre les horaires des transports publics et les horaires scolaires et une augmentation de la fréquence des transports publics ;
- L'aménagement d'infrastructures pour les mobilités douces. Il existe déjà un parking deux roues, motorisées ou non, d'une capacité de 25-30 places. Selon les commentaires des collégiens, un deuxième parking est souhaité, pour les vélos ;
- L'amélioration de la sécurité des piétons par l'installation de feux et de panneaux pour les automobilistes et l'engagement de patrouilleuses. Etonnamment, malgré l'insécurité liée au trafic important autour du Collège, ce sont 41% des adolescents qui imaginent tout de même se déplacer en voiture lorsqu'ils seront adultes et 24% en moto et scooter.

## Les itinéraires des élèves

La carte des flux de Vernex montre les itinéraires que les enfants empruntent jusqu'à l'école. Plus le flux est important, plus les traits s'épaississent et deviennent rouges. Une douzaine d'enfants arrive par la gare CFF. Les axes les plus empruntés, quel que soit le moyen de transports, sont l'avenue de Belmont, la rue Industrielle et la rue de la Gare.



## Les points dangereux

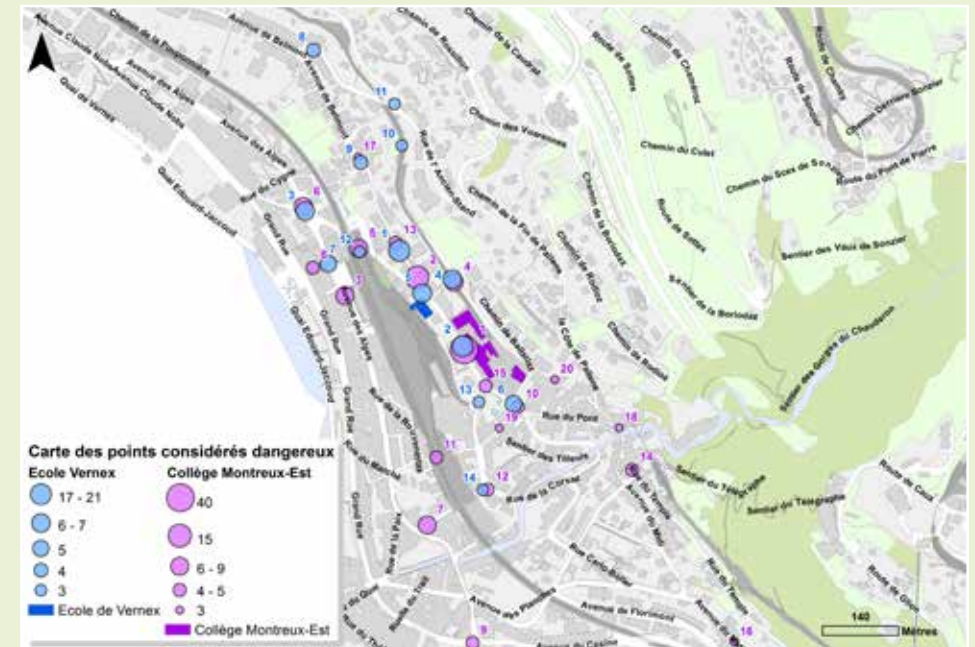
Les questionnaires des parents ont permis de mettre en évidence 34 points potentiellement dangereux autour de l'école. La couleur des points varie en fonction du nombre de citations par les parents. Ces points doivent être mis en relation avec le Bilan de mobilité effectué pour le Collège Montreux-Est sur la base des réponses des adolescents.

## Recommandations

Suite au Bilan de mobilité, des visites de terrain en automne 2014 ont permis d'analyser les endroits dangereux signalés par les parents et enfants en tenant compte des particularités des enfants (hauteur, comportement, manque de visibilité). En février 2015, des recommandations ont été présentées aux différents services de la Commune de Montreux ainsi qu'à la Police.

Quatre secteurs nous semblent prioritaires:

- La rue de la Gare (devant le collège Montreux-Est et devant le Collège de Vernex),
- L'avenue de Belmont,
- Le sentier de la Greppe,
- L'avenue des Alpes (giratoire, sortie du tunnel côté rue de la Gare et parking CFF).



Les parents ont signalé quatre points sur l'avenue de Belmont, 31 fois en tout. Les remarques sont liées à son étroitesse et à l'absence de trottoir. Les voitures qui y roulent vite sont trop proches des piétons. De plus, les travaux en cours au moment du Bilan de mobilité aggravaient la situation. Le second point qui a été cité 17 fois est le parking situé devant le collège Montreux-Est. La sortie de parking de la rue de la Gare et les voitures garées sur le trottoir en face du parking sont également source de problème, en particulier à cause des visibilités et de l'é étroitesse du trottoir.

Ces deux points ont également été cités comme les principaux points dangereux par les adolescents du Collège Montreux-Est : le parking a été mentionné 40 fois, l'avenue Belmont 15 fois. Vient ensuite la gare CFF, où il faut « faire attention aux voitures et aux trains », et où « la population qu'on peut y croiser n'est pas rassurante ».

## Recommandations par secteur

### Rue de la Gare

La rue de la Gare, en particulier devant le Collège de Montreux-Est, a été le point le plus cité autant par les parents que par les enfants. Cet axe est fréquenté par environ 530 enfants. Le conflit entre les places de parking et le trottoir, la sortie du parking souterrain, les flux de circulation importants à la sortie de l'école, les voitures garées sur le trottoir, les dépose-minutes sauvages, la vitesse excessive de certaines voitures et l'é étroitesse du trottoir ont été mentionnés dans les questionnaires. L'ATE propose un certain nombre de recommandations pour sécuriser la traversée du passage piéton face au parking souterrain et éviter le conflit piéton/véhicule dû au parage sur le trottoir face au collège Montreux-Est. Il serait judicieux d'étendre la zone 30 de la rue des Anciens Moulins à la rue de la Gare, jusqu'au carrefour de l'avenue Belmont afin de couvrir les deux secteurs devant les écoles et de pacifier cette zone. Parmi les mesures organisationnelles, le dépose-minute devant les écoles n'est pas adapté et devrait être favorisé à la rue des Anciens Moulins/rue Ballallaz. Un circuit de dépose-minute avec des places de stationnement à cet effet est actuellement étudié par les services techniques. Ce dépose-minute devrait être accompagné par une communication auprès des parents. L'ATE a aussi recommandé de rétablir le kit école, ce qui a déjà été fait.



## Avenue de Belmont

Après les travaux effectués en 2015, l'avenue Belmont n'est toujours pas adaptée aux déplacements des enfants piétons, à cause des contraintes du bâti. Le cheminement longitudinal le long de l'avenue est maintenant continu, mais partiellement réalisé sous forme d'une bande longitudinale pour piétons (BLP). Or, les visibilitées sur cette BLP semblent insuffisantes, notamment pour les véhicules montants. De plus, la bande longitudinale est localement très étroite. Il faut privilégier des itinéraires alternatifs pour les écoliers : soit par la rue du Centre, puis le long de la voie CFF, en complétant le dispositif des mains courantes, ou par le haut, en empruntant la rue du Centre, le Sentier de Jolimont puis en rejoignant le sentier de Ballallaz. Cet itinéraire sans voiture, qui longe les voies du MOB, est beaucoup plus sécurisé pour des enfants piétons. Un itinéraire parallèle à l'avenue de Belmont (sentier de la Greppe) permet également aux enfants de se déplacer en sécurité. Ce dernier débute à la hauteur de l'avenue de Belmont 10 mais retourne ensuite sur l'avenue à la hauteur du n°16. Il est nécessaire de mieux sécuriser le dernier tronçon.

## Traversée du MOB

La traversée du MOB à l'arrêt « Collège » a été signalée par certains écoliers, leurs parents et par beaucoup de collégiens de Montreux-Est. Ces problèmes ont été résolus avec les aménagements prévus au printemps 2015 : un signal sonore et visuel et une barrière ont été installés et les trois petits escaliers du Sentier de la Greppe ont été supprimés pour permettre aux personnes à mobilité réduite et aux poussettes d'emprunter cet itinéraire.

## Avenue des Alpes

Elle est empruntée par 7 enfants. Elle a été mentionnée par les parents et adolescents. Ce sont la mauvaise visibilité à la hauteur du passage piéton et le refus de priorité qui posent problème. Un projet de réaménagement de la place de la Gare est en cours d'étude et est prévu pour le deuxième semestre 2016. Ces recommandations seront prises en compte dans l'étude.

## Les activités pédagogiques

Une journée d'activités pédagogiques a été organisée le 17 mars 2015 dans l'école de Vernex. Elle a concerné deux classes de 1<sup>ère</sup> et 2<sup>ème</sup> primaire et trois classes de 3<sup>ème</sup> et 4<sup>ème</sup> primaire. Les 1 et 2 P ont participé à une activité en classe et dans le village, intitulée « en piste dans mon quartier ». Les 3P et 4P ont participé à une activité de bricolage et de réflexion sur les différents types de mobilité. Ces deux activités ont permis de parler de la sécurité et de la mobilité douce sur le chemin de l'école. Pour les plus petits, il s'agissait, munis d'une feuille avec des vignettes photos prises dans le quartier, de retrouver l'endroit figurant sur la photo, de repérer les éléments qui permettent de se déplacer en toute sécurité et de discuter ensemble des dangers présents et de la bonne attitude à avoir en tant que piéton dans le quartier. Cette activité s'est déroulée avec l'accompagnement de l'ATE et des enseignants.

L'activité des plus grands a été menée par l'ATE en classe. Les élèves sont répartis en trois groupes (mobilité douce, transport publics, transports individuels motorisés). Chaque groupe s'est interrogé sur les avantages et inconvénients de chaque type de mobilité, a créé son poster et a discuté des modes de déplacements de chacun.



## Un mot des parents du Conseil d'Etablissements (scolaires) de Montreux-Veytaux

Il y a quelques années, certains d'entre nous, fervents utilisateurs du Pédibus, pestaient régulièrement contre les parents-taxis aux abords des collèges de notre commune : sous prétexte de protéger leurs enfants, ces mêmes parents mettaient en danger ceux des autres en roulant et en se garant souvent sur les trottoirs. Un comble !

Que pouvons-nous faire ? Comment les inciter à laisser leurs véhicules, les convaincre que le chemin de l'école peut être rendu plus sûr pour leurs propres enfants ?

Une première opportunité nous est donnée en automne 2010, dans le cadre du projet Clarensemble: grâce à l'atelier « Mobilité et rues pour tous », nous suggérons à la Municipalité d'aller vers une démarche positive pour inciter ces parents à changer de comportement, sans forcément passer par la case réprimandes, mais en leur proposant des solutions qui offrent des avantages sur le chemin de l'école et à proximité des collèges. Nous avons alors parlé d'un projet de mobilité scolaire de l'ATE qui cherchait des villes romandes pour le développer.

En 2012, avec la mise sur pied du Conseil d'Etablissements (scolaires) de Montreux-Veytaux, nous avons formulé une demande plus concrète à la Municipalité qui a décidé de la soutenir et de la mettre en œuvre. Notre préoccupation de parents rencontrait ainsi celle de la Municipalité, puisque l'élaboration d'un plan de mobilité scolaire avait été inscrite au programme de la législature 2011-2016. Nous tenons ainsi à remercier la Municipalité d'avoir été à notre écoute et à celle de ses plus jeunes concitoyens. Nous sommes ainsi satisfaits de voir que ce Plan de mobilité scolaire prend forme.

Maintenant, c'est à nous, parents, de nous sentir concernés et pleinement responsables, si nous voulons que ce soit une réussite.

Nous devons peut-être nous adapter en changeant certaines habitudes ou en acceptant quelques contraintes, mais surtout nous ne devons pas oublier que le chemin de l'école est avant tout celui où l'on apprend à respecter l'autre.

Ce chemin est souvent semé de petits cailloux. Si chacun y apporte le sien, nos enfants devenus grands se souviendront peut-être qu'il était le plus beau chemin du monde.

Les parents d'élèves siégeant au sein du Conseil d'Etablissements de Montreux-Veytaux





## Le point fort

Malgré la différence d'âge entre les enfants et les adolescents, leur appréciation de la situation et les points noirs relevés coïncident et nous montrent bien où il faut agir pour améliorer la sécurité de leurs déplacements. De nombreux problèmes et craintes concernent la rue même où se situent les écoles (étroitesse des trottoirs, vitesse des voitures et visibilité) qu'il est urgent de régler. C'est pour nous le point fort de ce PMS, d'autant qu'il touche quotidiennement la sécurité de 650 élèves.

### ET A PEDIBUS C'EST ENCORE MIEUX !

Aller à l'école avec ses amis, sous la conduite d'un parent, c'est la solution joyeuse, saine et sûre qu'offre le Pédibus. Du temps gagné pour les parents et des trajets à pied garantis, avec le Pédibus, on est tous gagnants ! La Coordination Pédibus Vaud vous répond et vous aide pour créer votre Pédibus !

#### Coordination Pédibus Vaud

vaud@pedibus.ch  
pedibus@ca-marche.ch  
Tel. 021 623 37 92  
www.pedibus.ch



**Vous pouvez consulter le rapport détaillé du Plan de mobilité scolaire sur**  
[www.mobilitescolaire.ch](http://www.mobilitescolaire.ch)

**Vous avez des questions, des suggestions, contactez-nous :**  
[www.bureau-conseil@ate.ch](mailto:www.bureau-conseil@ate.ch)  
022 734 70 44

#### Association Transports et Environnement (ATE)

Bureau-Conseil ATE  
Françoise Lanci-Montant, responsable  
18, rue de Montbrillant 1201 Genève  
Tel. 022 734 70 44 [bureau-conseil@ate.ch](mailto:bureau-conseil@ate.ch) / [www.ate.ch](http://www.ate.ch) / [www.mobilitescolaire.ch](http://www.mobilitescolaire.ch)